


UFPIB

UNIVERSIDADE FEDERAL DO PIAUÍ

CADERNO

DE QUESTÕES



1ª Série

Português, Geografia, História, Matemática, Física, Química, Biologia e Francês

PROVAS DA 1ª SÉRIE DO ENSINO MÉDIO

Número de questões: 68

Duração: 4 horas

ATENÇÃO: Todas as questões são de múltipla escolha. Cada questão apresenta cinco alternativas para resposta, das quais apenas uma é correta. Preencha, na FOLHA DE RESPOSTAS (folha de leitura óptica), o espaço correspondente à alternativa escolhida, utilizando caneta esferográfica de tinta azul ou preta.

I – LÍNGUA PORTUGUESA E LITERATURA BRASILEIRA

Para responder às questões de 1 a 10, leia **atentamente** os textos I e II.

TEXTO I

A divisão das classes

O novo sistema de castas que impera
nas escolas cria “populares” e “excluídos”

Qualquer pessoa que tenha passado pelos bancos escolares se lembra das estrelas das salas de aula: a bonitinha que todo mundo quer namorar, o bonitão que arrasa na quadra de esportes, o engraçadinho que solta as melhores tiradas, o rebelde que ninguém tem coragem de imitar, mas bem que gostaria. Pelo sistema habitual, esses alunos elegiam uma turma e, com ela, formavam o que se costumava chamar de “panelinha”. Ser da panelinha dava status; estar fora dela, uma pontinha de inveja. O termo caiu em desuso, mas a idéia da divisão das classes, ao contrário, aprofundou-se. Inspirados em padrões mais competitivos de sucesso social e, claro, influenciados pelo comportamento disseminado pelos filmes e seriados de TV dos Estados Unidos, crianças e adolescentes brasileiros criaram uma hierarquia de fazer inveja ao mais implacável sistema de castas para definir quem são os donos do pedaço – e quem irá orbitar em torno deles. (...) No topo da pirâmide estão extrovertidos, bonitinhos e bons de bola – os antigos líderes da panelinha, hoje denominados “populares”. Tímidos, desajeitados e solitários viraram “excluídos”, ou “nerds”.

(Thaís Oyama. *Veja*, nº 26, julho, 2003).

A diferença entre “populares” e “excluídos” apresentada no texto acima encontra-se mais explicitada em **depoimentos** dos próprios adolescentes, transcritos no decorrer da reportagem mencionada, dentre os quais foram selecionados os seguintes:

Depoimento de Vitor Gracia – 11 anos

1 “Pense numa selva: o popular é o último da cadeia alimentar. É o leão, o mais forte de todos. Faz o que quiser, ninguém
2 mexe com ele. Na gincana do meu colégio, uns meninos dançaram vestidos de mulher. Como a maioria não era popular,
3 todo mundo zoou. Se eu fosse dançar, iriam **até** bater palma, porque eu sou popular e eles não podem me rebaixar.
4 Popular tem muitos amigos. Mas **só** uns são de verdade. Tem aquele que fala: “ele é popular, vou ficar na cola dele” e
5 aquele outro que pensa que nem nos reinos antigos: vou chegar nele, jogar ele para fora e ficar no poder. O lado bom de
6 ser popular é que todo mundo te conhece e te acha simpático. O ruim é que tudo que você faz ficam sabendo. (...)”

Depoimento de Renata Emanuelle Anhon – 16 anos

1 “Teve uma época em que eu tentei ser popular. Comprava as grifes que as populares usavam e fazia escova no cabelo
2 dia sim, dia não, porque todas elas na minha escola têm cabelo liso. Mas ninguém falava comigo no recreio nem me
3 chamava para nada. Eu sou muito tímida – e achava que devia ser muito chata também. No ano passado, fiz uma festa
4 de aniversário e chamei todo mundo da sala. Não foi ninguém. As pessoas simplesmente ignoraram o convite. O
5 problema de ser excluída é esse: você é ignorada o tempo todo. Só falam com você para pedir cola ou caneta
6 emprestada. Ou, então, para te zoar. Montei o Blog dos Excluídos para ter um lugar em que todo mundo pudesse falar e
7 ser ouvido, sem precisar ser bonitinho ou engraçadinho. Hoje, a minha situação na escola não mudou muito, mas eu já
8 não ligo. Acho que é bobagem sofrer por querer entrar neste ou naquele grupo. A gente tem que procurar as pessoas que
9 são mais parecidas com a gente.”

1. No texto, a jornalista Thaís Oyama comenta o comportamento dos alunos na escola, de ontem e de hoje. No que diz respeito à “divisão de classes”, é correto afirmar que

- I. o ambiente escolar também favorece a criação de “populares” e “excluídos”.
- II. a metáfora “estrelas da sala”, empregada pela jornalista, evidencia a “influência dos filmes e seriados de TV dos Estados Unidos” na sua própria linguagem.
- III. a expressão “mais implacável sistema de castas” traduz a grande dificuldade de se passar da condição de excluído para a de popular.

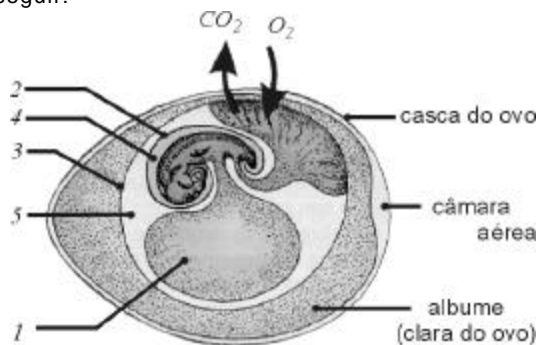
Está(ão) correta(s)

- | | |
|---------------|------------------|
| a) apenas I | d) apenas I e II |
| b) apenas II | e) todas |
| c) apenas III | |

2. No seu depoimento, Renata afirma ter criado um Blog – uma espécie de site da Internet – para “que todo mundo pudesse **falar e ser ouvido**”. Considerando que na Internet as pessoas se comunicam, sobretudo, através da **linguagem escrita**, pode-se afirmar que Renata

- a) refere-se a “falar e ser ouvido” como a possibilidade de expor e compartilhar suas idéias.
- b) emprega “falar e ser ouvido” para referir-se à linguagem oral.
- c) utiliza “falar e ser ouvido” exclusivamente em sentido literal.
- d) emprega, nesse contexto, os verbos falar e ouvir para ressaltar a importância da linguagem escrita.
- e) utiliza falar e ouvir como linguagem figurada, recurso exclusivo da literatura.

59. Considere a figura que representa um corte longitudinal de embrião de ave, e o texto a seguir:



Modificado de SOARES, José Luís. *Biologia no terceiro milênio*. v.2, São Paulo: Scipione, 1999.

Anexos embrionários são membranas produzidas pelo embrião e que permitem a obtenção de nutrição a partir de uma reserva que carrega consigo, _____, ou através da placenta, uma estrutura que põe o embrião em contato íntimo com o indivíduo progenitor. Estas estruturas também realizam trocas gasosas com o meio ou com o organismo materno. Embriões de répteis, aves e mamíferos produzem anexos embrionários denominados _____ (mais interno) e _____ (mais externo). Estes dois anexos circunscrevem _____ e _____, e envolvem respectivamente o embrião e o alantóide.

Considerando-se as estruturas e cavidades indicadas (1,2,3,4 e 5) na figura, as lacunas do texto são preenchidas, respectivamente, pelos termos:

- o alantóide, âmnio, cório, a cavidade amniótica, a cavidade coriônica ou seroamniótica.
- o saco vitelínico, cavidade amniótica, âmnio, a cavidade coriônica ou seroamniótica, o cório.
- o saco vitelínico, âmnio, cório, a cavidade amniótica, a cavidade coriônica ou seroamniótica.
- o saco vitelínico, cório, âmnio, a cavidade coriônica ou seroamniótica, a cavidade amniótica.
- o alantóide, âmnio, cório, a cavidade amniótica, o saco vitelínico.

60. O nosso corpo é formado por vários tecidos. Um destes, o conjuntivo, tem importantes funções na sustentação e na interação do organismo. São tipos de tecido conjuntivo ou têm esse tecido como principal componente:

- o sangue, os epitélios de revestimento, as glândulas sudoríparas, os tendões, o esqueleto, o pavilhão auditivo.
- o esqueleto, o cérebro, a reserva adiposa, o sangue, os tendões, o revestimento glandular do sistema digestório.
- o esqueleto, a reserva adiposa, o sangue, os tendões, o pavilhão auditivo.
- o esqueleto, o revestimento glandular do tubo digestório, os tendões, o sangue, a reserva adiposa.
- o sangue, as glândulas sudoríparas, o coração, os epitélios de revestimento, os tendões, a derme.

VIII – LÍNGUA FRANCESA

TEXTE I

1 Il n'est plus possible aujourd'hui d'ignorer que la santé de la Terre conditionne la santé des espèces vivantes qui la peuplent. Il n'est plus possible de continuer à faire comme si nous n'étions pas concernés par les conséquences à long terme de nos activités polluantes ; la dégradation de l'environnement constitue selon les experts indépendants une des causes principales des "maladies de civilisation" découlant entre autre facteur, de l'affaiblissement de nos défenses immunitaires provoqué par les agressions externes et la dégradation de l'équilibre alimentaire. Par ailleurs, les catastrophes climatiques récentes semblent résulter pour une part importante des activités humaines (industrie, moteurs à combustion). La déforestation de l'Amazonie aggrave la situation en déséquilibrant ce gigantesque climatiseur qui temporisait le régime des pluies en Amérique et en Europe. Enfin, l'Amazonie constitue un patrimoine végétal et animal inestimable. Un scientifique pharmacologue Brésilien m'a affirmé que plus de 1500 plantes possédant des vertus anticancéreuses existaient dans cette forêt mais que 10% à peine pourraient être sérieusement étudiées faute de moyens. Il faut aider les scientifiques et associations qui œuvrent pour la conservation de l'Amazonie et encourager les entreprises à développer le mécénat écologique.

<http://www.naturemania.com/ecolo/amazonie.html>

LEXIQUE : peupler = povoar
environnement = meio ambiente
maladie = doença
affaiblissement = enfraquecimento

Répondez aux questions 61, 62, 63 et 64 selon le TEXTE I.

61. En Amazonie, les plantes thérapeutiques
- sont actuellement bien étudiées et connues.
 - diminuent sensiblement à cause de la déforestation.
 - constituent un patrimoine qui est mal utilisé.
 - sont prescrites pour les "maladies de civilisation".
 - intéressent beaucoup les entreprises et les associations.
62. Quelle(s) expression(s) réfère(nt) à l'Amazonie ?
- Ce gigantesque climatiseur.
 - Le mécénat écologique.
 - Un patrimoine végétal.

La réponse correcte est seulement

- I et II
- III
- II et III
- I et III
- I

63. Selon le texte, actuellement
- les hommes sont conscients des effets de leurs actions polluantes.
 - la déforestation de l'Amazonie répercute sur le climat en Amérique et en Europe.
 - l'industrie et le moteur à combustion sont responsables des "maladies de civilisation".
 - la dégradation de l'environnement entrave le travail des scientifiques.
 - les plantes aux vertus anticancéreuses sont en extinction en Amazonie.
64. Dans le texte (L. 1 à 5), les phrases négatives suggèrent que les hommes
- sont capables de protéger l'environnement.
 - luttent pour sauver les espèces vivantes.
 - doivent modifier leur comportement.
 - étudient de plus en plus les maladies.
 - ne contrôlent plus les agressions externes.

TEXTE II

"Nous respirons tous un seul air, nous buvons tous une seule eau, nous vivons tous sur une seule terre. Nous devons tous la protéger."

Raoni, chef indien.
(<http://terresacree.org/forevieg.htm>)

65. Cette déclaration du chef Raoni est une alerte aux
- gens de la région amazonienne.
 - industriels de l'Amazonie.
 - autorités gouvernementales.
 - populations indigènes.
 - habitants de la planète.

TEXTE III

Une grande menace plane sur l'avenir de notre planète. Si rien n'est fait, on pourrait même assister, dans des centaines d'années, à la disparition de toute vie sur terre.

En 1992, à Rio de Janeiro, au Brésil, s'est tenu un important Sommet de la Terre où est apparu le concept de Développement durable. Il signifie que les hommes doivent penser aux générations suivantes dans toutes les actions qu'ils mènent. En clair, il faut protéger la nature pour que la vie puisse continuer sur Terre, même quand ceux qui y vivent actuellement seront partis.

En septembre 2002, un autre sommet-bilan de Rio s'est tenu à Johannesburg. Le constat n'était pas très encourageant : la protection de l'environnement n'est pas encore une priorité absolue dans la plupart des pays.

Le **protocole de Kyoto** n'est pas ratifié par les États-Unis, qui à eux seuls émettent plus du quart des gaz dangereux qu'on trouve dans la nature. Mais après Johannesburg, les nouvelles bases d'une véritable protection de la nature ont été lancées. Il ne reste qu'à espérer qu'elles seront tenues.

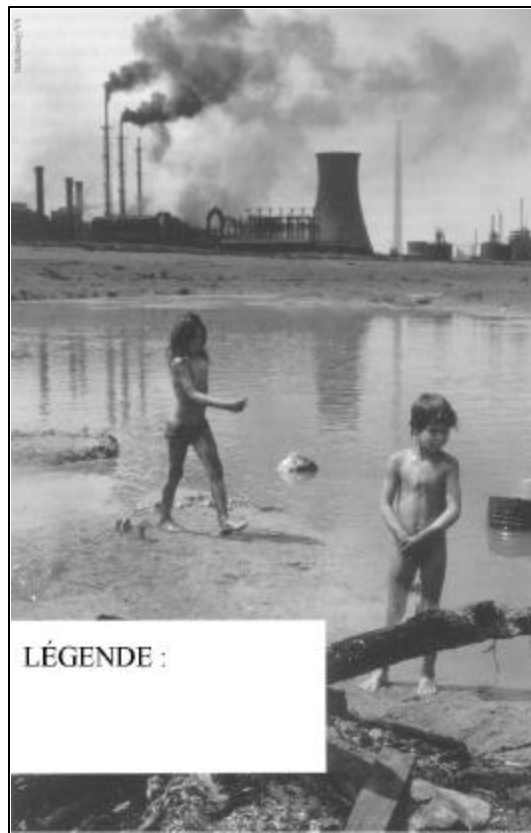
(Planète Jeunes, texte adapté)

LEXIQUE : avenir = futuro nature = natureza
encore = ainda tenu = cumprido

Répondez aux questions 66 et 67 selon le TEXTE III.

66. Protéger la nature, pourquoi ?
- Pour diminuer l'émission de gaz.
 - Afin d'augmenter la production.
 - En vue de développer les technologies.
 - Pour garantir la continuation de la vie.
 - Afin de déterminer les bases du progrès.
67. Quelle(s) phrase(s) sert/servent de titre au texte ?
- Quel avenir pour notre planète ?
 - Les décisions du Sommet de Rio
 - Pourquoi le protocole de Kyoto ?
- La réponse correcte est
- seulement I
 - seulement I et II
 - seulement III
 - seulement I et III
 - I, II et III

Répondez à la question 68 selon l'image suivante.



LÉGENDE :

68. Quelle légende complète l'espace sur cette image ?
- Écologie : les enfants protégés
 - Intégration : l'homme et la nature
 - Préservation : exemple pour les adolescents
 - Équilibre : résultat du développement durable
 - Environnement : la planète en danger

